

**Nacera HUBERT**

psyEN CT auprès de M le DASEN  
de l'Oise

Thérapeute  
Cognitivo-Comportementaliste

Doctorante Laboratoire Evaclipsy,  
Nanterre

[Nacera.hubert@ac-amiens.fr](mailto:Nacera.hubert@ac-amiens.fr)



# La gestion des difficultés à expression comportementale en contexte scolaire

**Approche comportementaliste :  
prévenir, observer, analyser, comprendre, agir**

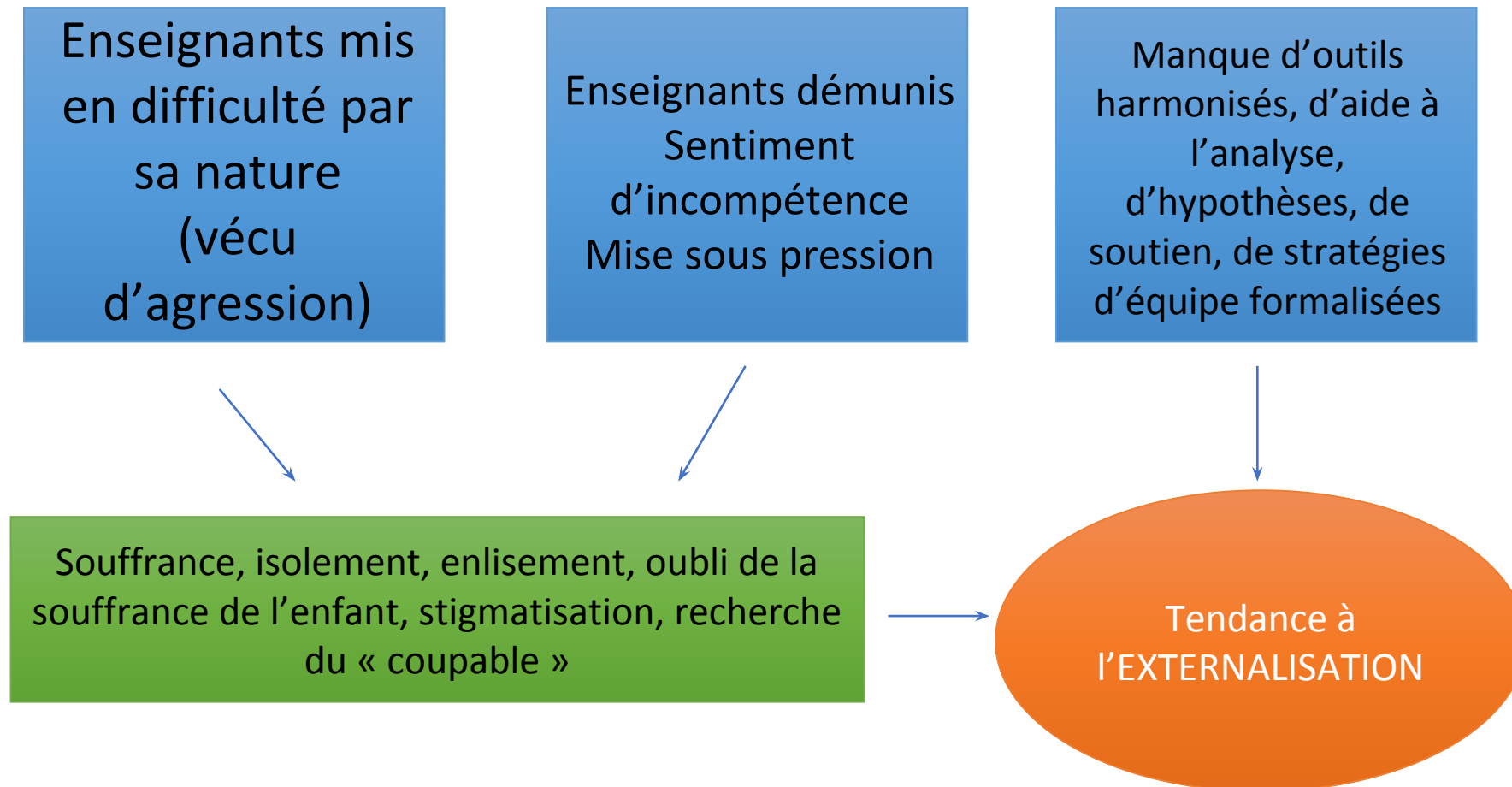
*« L'enseignement est, tout simplement, l'aménagement de contingences de renforcement »*

*BF Skinner*

**Colloque ASCOMED  
6 juin 2024**

# Un constat...

## La difficulté comportementale en contexte scolaire



## Tentatives de l'enseignant(e) :

sanctions diverses (punitions, exclusions, actions physiques de contenance/maîtrise), conciliations/discussions avec l'enfant en lui expliquant qu'elle n'apprécie pas son attitude, rappels éducatifs à la mère...mais : pas ou peu d'effets

**🚨 AU SECOURS!!!!!!**



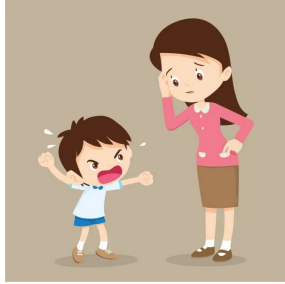
# Pourquoi une telle réaction?

**Car : a le sentiment qu'il/elle n'est plus maître.sse de sa classe  
et  
d'elle/lui-même**

- lui demande une énergie folle au détriment de l'ambiance de classe et des autres élèves;*
- frustration de ne pas arriver à le maîtriser;*
- envie de le passer par la fenêtre;*
- colère et ressentiment envers l'enfant, se sent humiliée et décrédibilisée;*
- culpabilité de ne pas y arriver, de ne plus le supporter;*
- inquiétude voire anxiété d'anticipation (« c'est une cocotte-minute »);*
- sentiment d'incompétence;*
- l'enfant devient mon ennemi : « virez-le-moi de là ».*



# Les DEC : Difficulté à Expression Comportementale

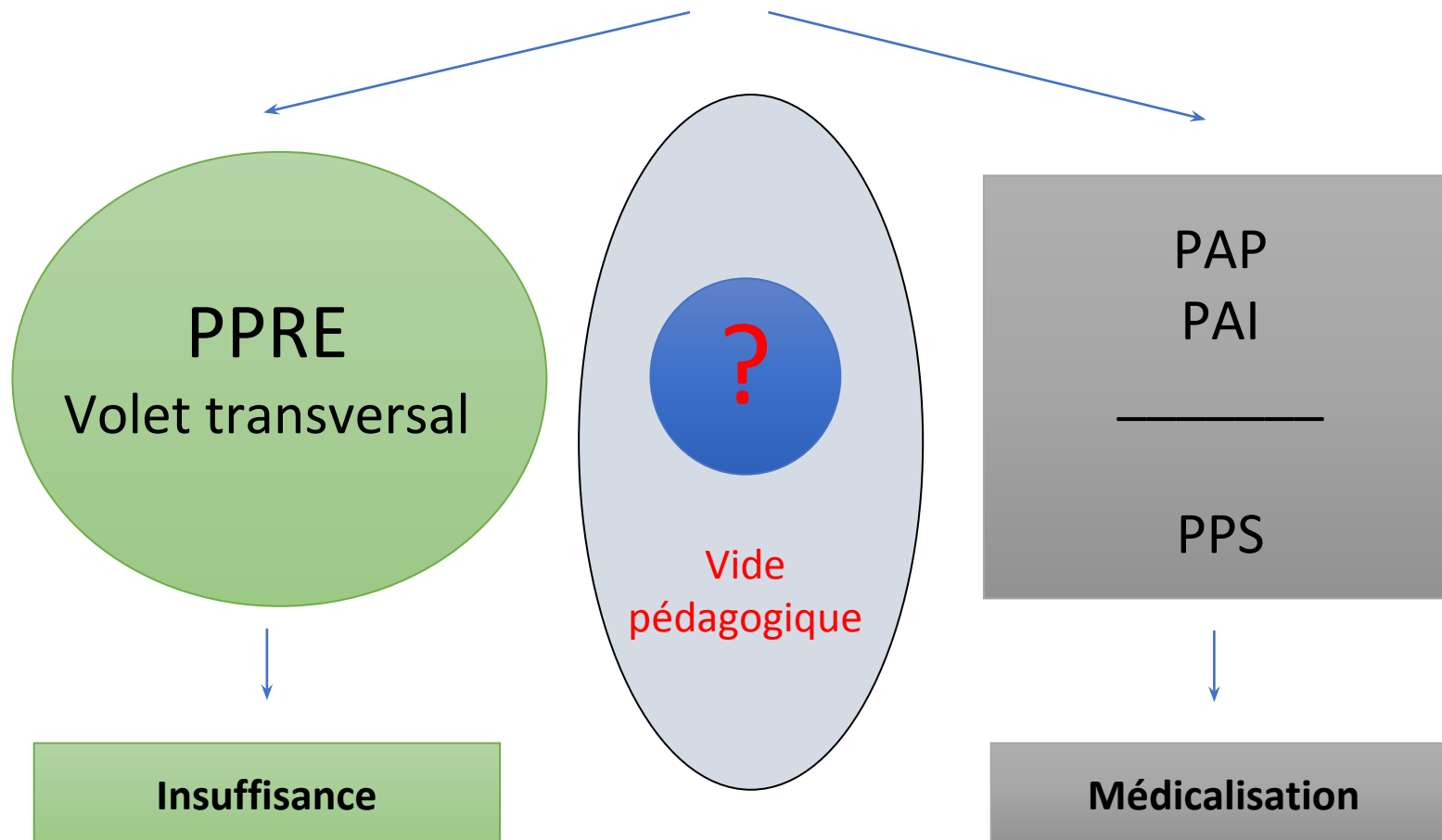


- Cris, coups, insultes, fuites... : des manifestations comportementales souvent explosives et très démonstratives qui laissent les adultes désemparés par leur violence et leur soudaineté
- Les DEC peuvent aussi se manifester par de l'inhibition ou se replier sur eux-mêmes, s'isoler ou se faire oublier.
- Des comportements qui semblent d'apparition brutale, mais qui sont en réalité le fruit d'un *vécu psycho-socio-affectif, rattachés ou non à une pathologie définie (comme le TSA)* et qui doivent leur récurrence à une *histoire d'apprentissage* et à *leur fonction comprise par l'expérience*.

- Chacune des manifestations qui peuvent être définies comme des difficultés à expression comportementale font partie de la norme du développement de l'enfant.
- Tous les enfants, à un moment ou à un autre de leur développement, crient, pleurent, hurlent, tapent, chapardent...
- Ces comportements correspondent à des besoins qu'il ne sait pas encore manifester autrement dans les premiers temps de son développement (notion *répertoire comportemental*)
- Si ces manifestations perdurent dans le temps, elles peuvent se révéler envahissantes et/ou perturbantes pour l'enfant et son environnement.

# Un constat...

## Difficultés comportementales



# Point crucial

Faire évoluer le regard des enseignants sur ces difficultés toujours  
vécues de façon particulière



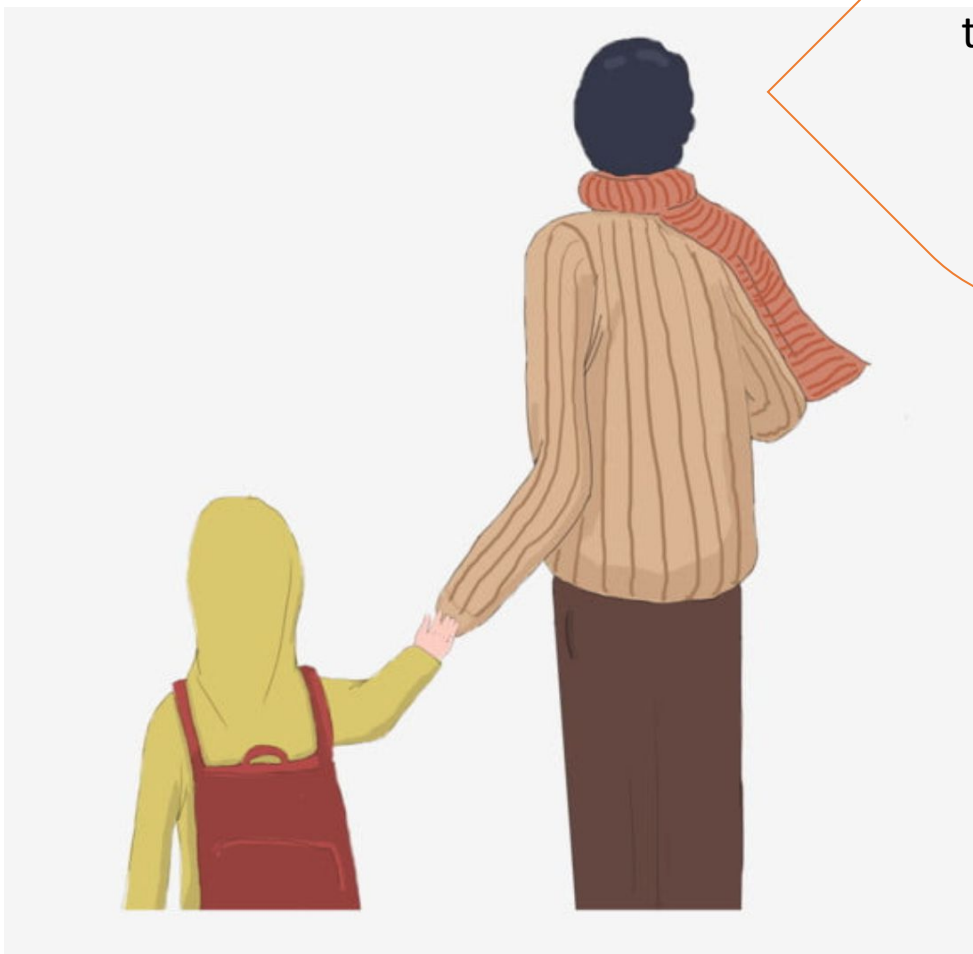


# Des EBEP

- Les élèves qui présentent des difficultés comportementales en contexte scolaire sont des

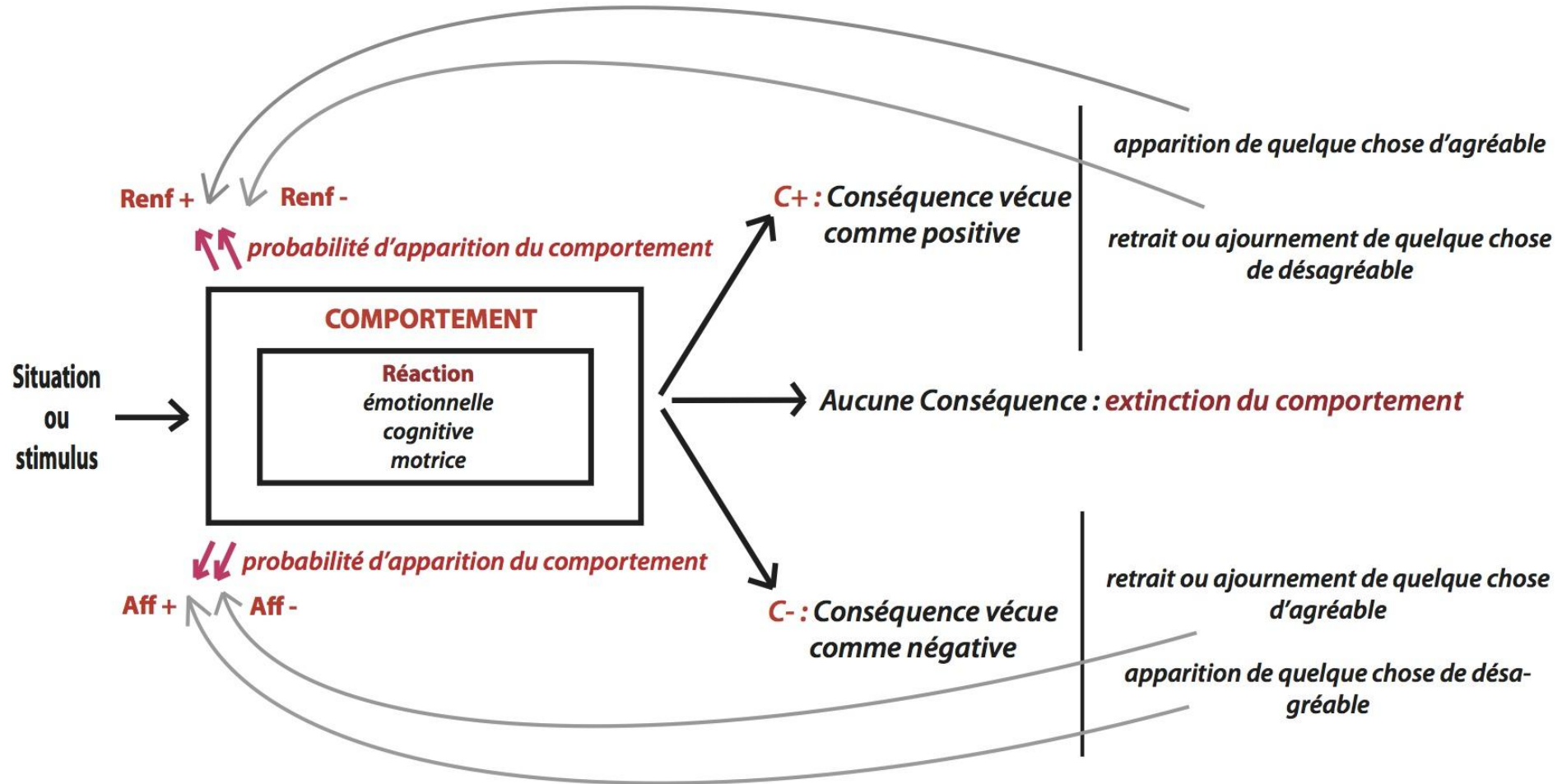
Elèves à *(gros)* Besoins Educatifs *(très)* particuliers

- Sauf cas rares, il n'y a pas d'enfant méchant ou pervers
- Ces besoins proviennent d'une problématique multifactorielle (éducative, sociale, psychoaffective, développementale...)



Nous avons tous  
les deux un problème :  
ton comportement.  
Dépassons cette  
difficulté  
ensemble!

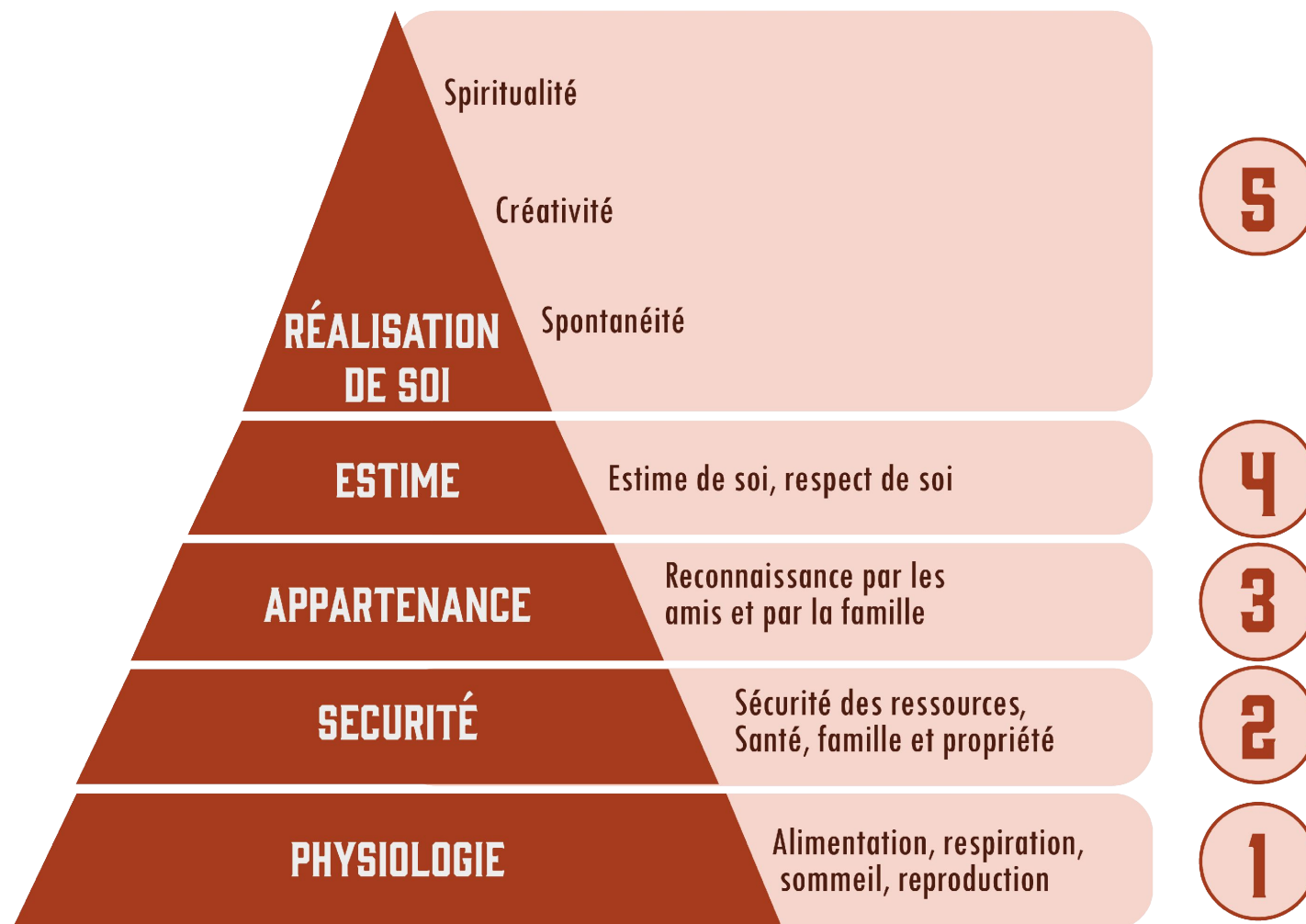
## Une conception darwinienne du comportement : *le comportement est sélectionné par ses conséquences*



# Analyse fonctionnelle

- Les comportements ont une fonction
- Postulat : chez nos élèves, les comportements inadaptés sont suivis de conséquences positives qui
  - Sont repérées par l'expérience et le vécu
  - Expliquent leur maintien dans le temps
  - Correspondent à la satisfaction de besoins spécifiques de l'élève, obtenue maladroitement

# LA PYRAMIDE DE MASLOW



# Le Programme Personnalisé de Gestion du Comportement

**Un outil possible pour prévenir et réguler les  
comportements inadaptés en contexte scolaire**

# Intention

Pratiquer et formaliser une différenciation  
pédagogique pour ces enfants dans le but d'acquérir  
une attitude scolaire plus normée

Un enfant présentant de telles difficultés  
comportementales est en général un enfant à besoins  
particuliers, nous cherchons à les identifier avant d'y  
répondre.

# Objectif principal de l'outil

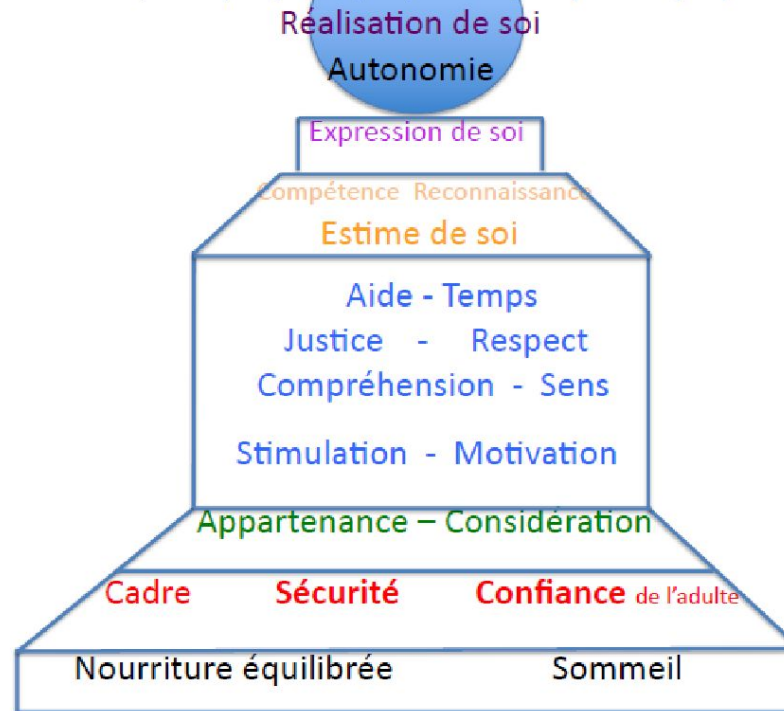
Comprendre et répondre aux besoins éducatifs particuliers de l'enfant dans la sphère comportementale (besoins attentionnels, de réassurance, de temps de pause...), en tenant compte de ses spécificités, afin qu'il ne cherche pas à obtenir la satisfaction de ses besoins, qu'il ne les « exige » pas, en adoptant un comportement inadapté



# Quels besoins ?

## Les besoins fondamentaux des élèves

(A. Maslow, 1943 ; T. Gordon, 1974 ; M. Rosenberg, 1999 ; C. Marsollier, 2011)

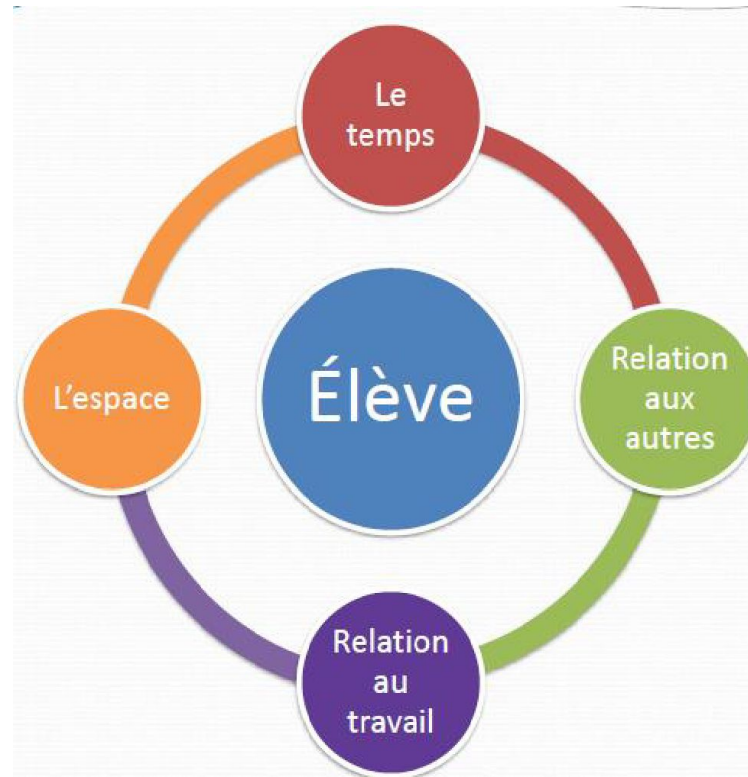


# Prendre en compte les besoins fondamentaux

- Besoin d'un cadre structurant
- Besoin d'un cadre sécurisant
- Besoin d'un lien de confiance (envers l'adulte notamment)
- Besoin d'appartenance à un groupe
- Besoin d'être considéré (écouté, pris en compte)

Ces besoins existent chez tous les élèves. Ce qui doit interpeller, c'est la fréquence et l'intensité avec lesquelles ils s'expriment. S'il appartient aux soins de traiter cette question, nous pouvons accompagner et proposer un cadre qui permette une évolution favorable en comprenant et repérant ces besoins (PPGC).

# Accompagner les élèves avec des difficultés à expression comportementale dans le contexte scolaire : 4 piliers



# LES RELATIONS AUX AUTRES

- Soutenir et renforcer les comportements attendus
- Pour tous les élèves : pédagogie coopérative, messages clairs et processus de communication non violente
- Préciser et modéliser les comportements attendus : donner à expérimenter un comportement adapté qui peut avoir la même fonction que celui mis en place (adulte ou pairs-compétences psycho-sociales)
- Valoriser les comportements adaptés (même si d'autres choses ne sont pas investies ou réussies)

## Pour aider à définir tout cela, en respectant la singularité de chaque enfant

- Regard positif sur l'élève: **considérer toujours ce qui est réussi, les progrès qui ont été faits, toutes les crises qu'il n'a pas faites.**
- Même si parfois on peut perdre *temporairement* le sens de la scolarisation de cet élève (« mais à quoi je lui sers? »), il faut se souvenir qu'on lui permet d'être là sans souffrir et que c'est la seule chose dont il est capable en ce moment.
- Pour certains élèves, revenir vers les apprentissages de manière apaisée et régulière est un objectif à très long terme.

# Utiliser la synergie du groupe

- Pour favoriser l'enseignement explicite des comportements
- Pour modéliser
- Pour asseoir le sentiment d'appartenance et inclure
- Pour offrir des sources naturelles de renforcements positifs et de limites
- Pour enrichir le répertoire comportemental de tous
- Notion de psychoéducation + entraînement aux habiletés relationnelles (affirmation de soi, résolution de problème/conflit)

*merci*